
ASSOCIATION APPROCHE

RAPPORT D'ACTIVITÉ 2020

RÉDIGÉ PAR
PAULINE COIGNARD
SANDRINE PERRIN
CHLOÉ NEVEUX

APPROCHE 

SOMMAIRE

03

Le mot de la présidente

05

Les valeurs fondatrices

06

Présentation du réseau

08

Les temps forts

10

Colloque National

17

Les projets de recherche

22

Les formations

24

Rapport financier

26

Calendrier

LE MOT DE LA PRÉSIDENTE

► **Dr Pauline Coignard** ◀

L'année 2020 a été marquée par la crise sanitaire du COVID-19, ce qui a impacté les modes d'organisation et de communication de l'association, avec notamment la première réunion de CA en distanciel en septembre et le report de certaines formations.

Cependant, la vie associative a pu se poursuivre grâce à l'engagement de ses adhérents : 22 centres de rééducation répartis sur toute la France avec l'accueil d'un nouveau centre en 2020 : le CMPR Bretegnier, 9 partenaires associés, 10 personnes qualifiées et plus d'une centaine de bénévoles mobilisés.

Nous avons pu maintenir la session de formation ANFE de septembre, les réunions de comité scientifique et de bureau et le lancement de l'étude clinique Robolink-e.

La structuration de l'équipe de la Délégation Nationale a continué avec l'arrivée d'une chargée de mission fin décembre 2020 en complément du temps d'Attachée de Recherche Clinique. L'association compte deux salariés pour un temps global de 35h.



LE MOT DE LA PRÉSIDENTE

► **Dr Pauline Coignard** ◀

2020 a été aussi marqué par le rapport Denormandie-Chevalier "Des aides techniques pour l'autonomie des personnes en situation de handicap ou âgées : Une réforme structurelle indispensable".

L'année 2021 sera l'opportunité de se saisir de cette actualité.

Elle devra aussi s'atteler au travail de renouvellement de son projet associatif qui permettra de fédérer toutes les énergies autour de son engagement premier de promotion des nouvelles technologies auprès de personnes en situation de handicap, avec des actions dans le domaine de la recherche, de la formation et la structuration d'un réseau expert.



Pauline Coignard
Présidente d'APPROCHE



LES VALEURS FONDATRICES

► **L'association APPROCHE est une association Loi 1901 fondée en 1991 par Monsieur Bernard Lesigne du CEA et le Docteur Michel Busnel** ◀

Servir

Servir les personnes en situation de handicap : cette valeur fondatrice guide les choix et les orientations de l'association.

Bien commun

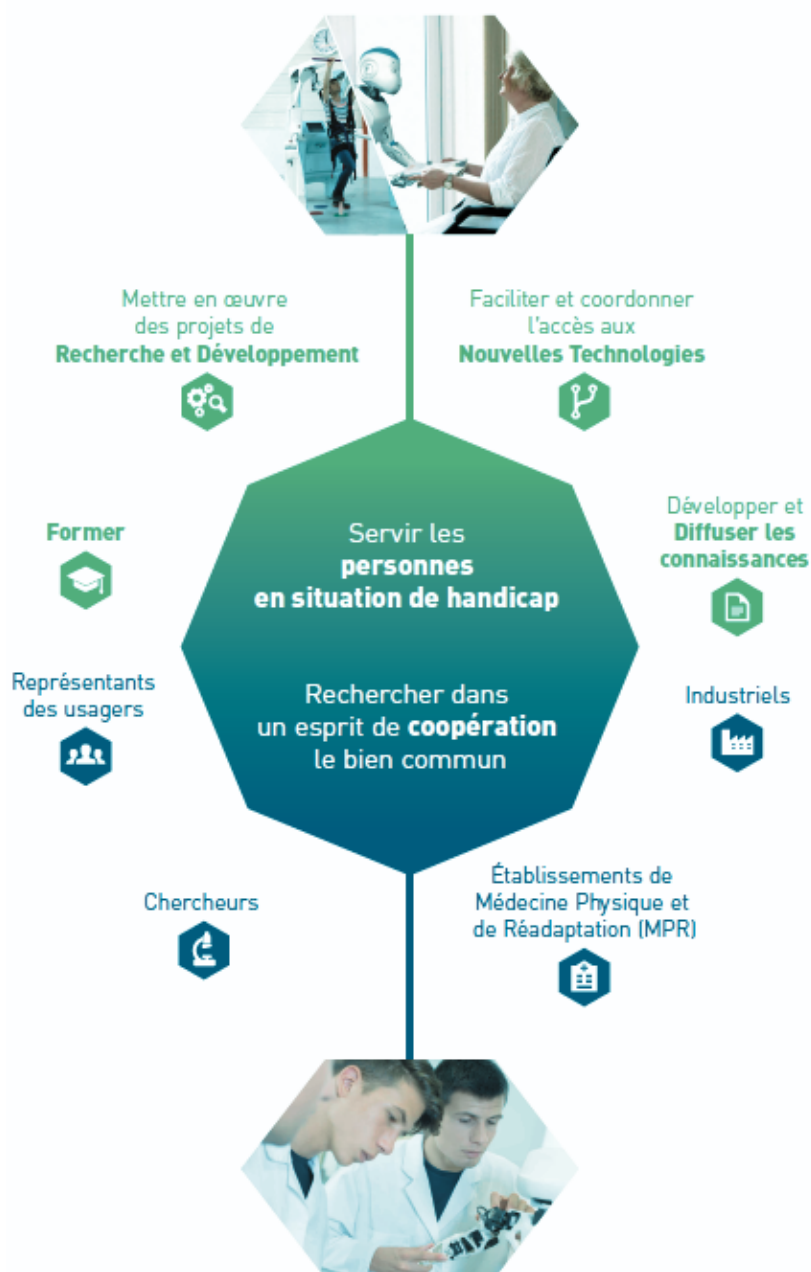
Rechercher le bien commun : favoriser l'épanouissement des acteurs, les collaborations, et participer à l'œuvre sociale dans notre domaine de compétences.

National

L'association est présente sur l'ensemble du territoire national, avec une perspective d'ouverture sur l'Europe.

Usagers

Depuis 2009, l'association s'adresse aux personnes en situation de handicap causé par la maladie, un accident de la vie ou lié à l'âge.

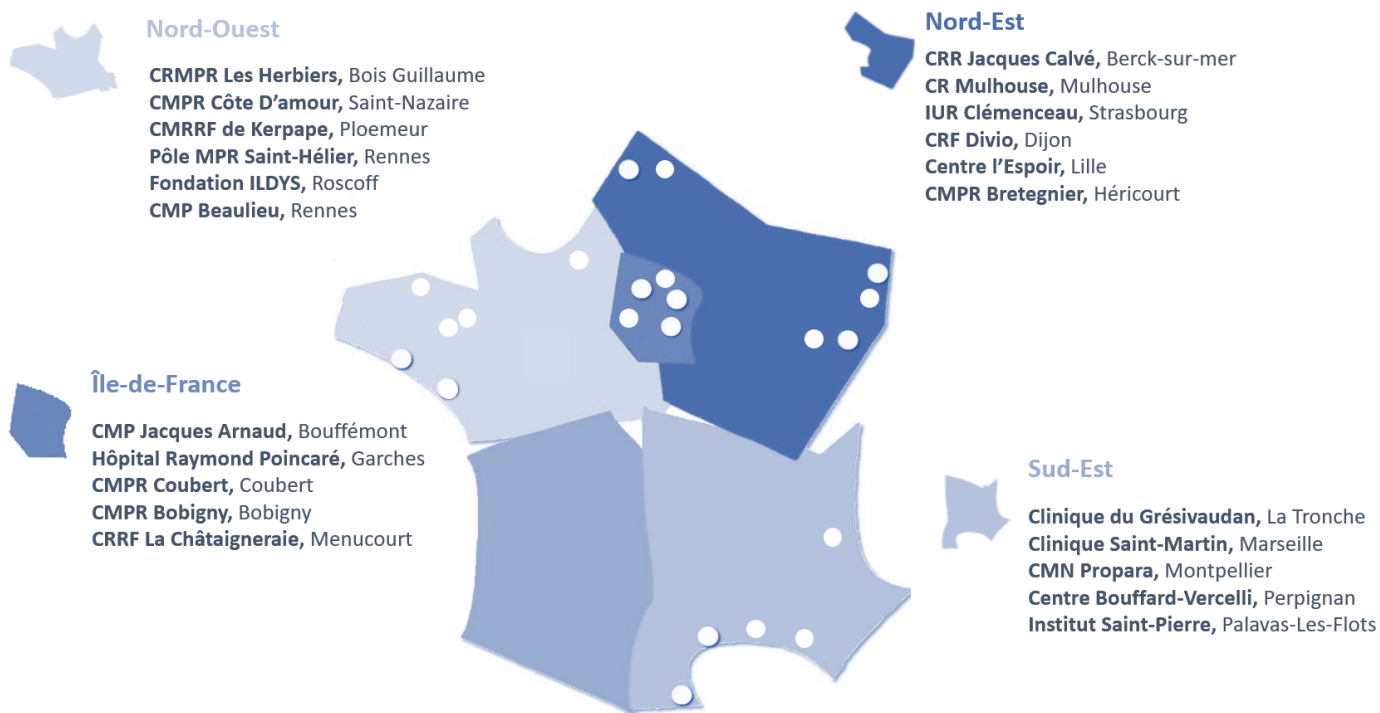


PRÉSENTATION DU RÉSEAU

▶ 3 collèges ◀

22 établissements de MPR - 9 partenaires - 10 personnes qualifiées

▶▶ **COLLÈGE 1** : composé de **22 centres adhérents** avec pour chacun un représentant de la direction, de l'équipe pluridisciplinaire (médecin, kinésithérapeute, ergothérapeute, orthophoniste, psychologue)



▶▶ **COLLÈGE 2** : composé de 9 personnes morales ou institutions engagées dans des démarches également préconisées par l'association

▶▶ **COLLÈGE 3** : composé de 10 personnes reconnues pour leur contribution à la promotion de stratégies développées par l'association




PRÉSENTATION DU RÉSEAU

► Les instances ◀

Assemblée Générale

Définit les orientations politiques, organisationnelles et pratiques de l'association

 110 sièges  1 fois/an

Conseil d'Administration

Met en oeuvre la politique générale de l'association, vote le budget

 32 sièges  2 fois/an

Bureau

Veille à l'exécution des décisions votées par les administrateurs et gère les affaires courantes

 8 sièges  5 fois/an

Comité Scientifique

Assure la veille technologique et propose la stratégie scientifique de l'association

 17 sièges  5 fois/an

Président d'Honneur : Dr Michel BUSNEL

Co-présidents :

Dr Charles FATTAL
Pr Gilles KEMOUN

Présidente : Dr Pauline COIGNARD

Vice-président : Dr Charles FATTAL

Trésorier : Loïc BERNARD-MICHEL


Trésorier adjoint : Nicolas GUEGNARD

Secrétaire : Dr Michel ENJALBERT

Secrétaire adjointe : Emilie HAIZE

Délégation Nationale

Coordonne toutes les actions menées par l'association

 2 fois/semaine



LES TEMPS FORTS

► De janvier à juin 2020 ◀

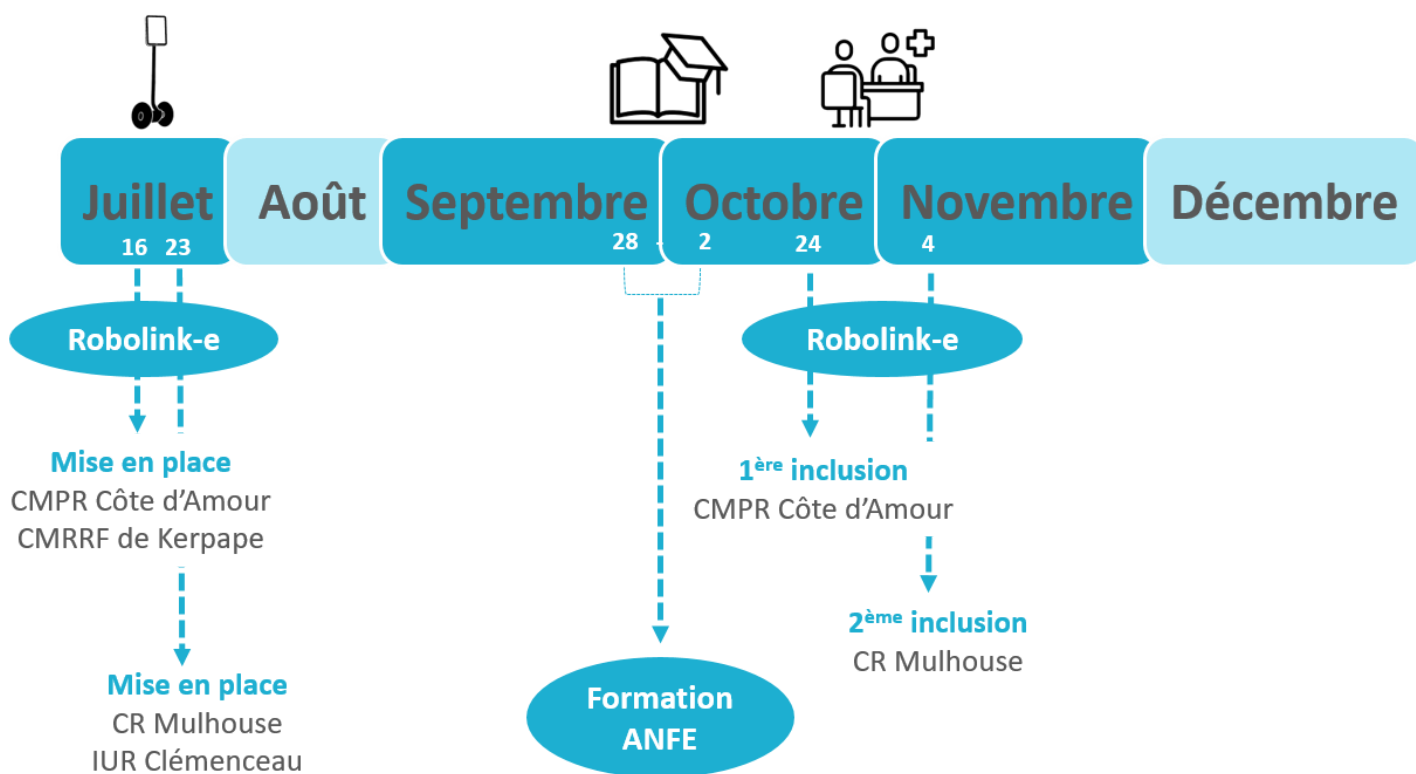


- ✓ **Lieu :** CMPR Côte d'Amour
- ✓ **Thématique :** La réalité virtuelle au service de l'autonomie des personnes
- ✓ **Nombre de participants :** 112
- ✓ **Nombre d'exposants :** 9



LES TEMPS FORTS

► De juillet à décembre 2020 ◀



- ✓ **Lieu** : CMP Jacques Arnaud, Bouffémont
- ✓ **Thématique** : Aides Techniques de Nouvelles Technologies
- ✓ **Nombre de stagiaires** : 9
- ✓ **Nombre d'intervenants** : 11



COLLOQUE NATIONAL

► 30 et 31 janvier 2020 ◀

au Centre de Médecine Physique et de Réadaptation Côte d'Amour

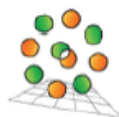
Thématique : "La Réalité Virtuelle au Service de l'Autonomie des personnes"

COLLOQUE NATIONAL APPROCHE

LA RÉALITÉ VIRTUELLE AU SERVICE DE L'AUTONOMIE DES PERSONNES

30 et 31 janvier 2020

Site de Pen Bron - La Turballe
CMPR Côte d'Amour - Saint Nazaire



Forum des Living Labs
en Santé et Autonomie

112 participants



9 exposants



COLLOQUE NATIONAL

► 30 et 31 janvier 2020 ◀

au Centre de Médecine Physique et de Réadaptation Côte d'Amour

Thématique : "La Réalité Virtuelle au Service de l'Autonomie des personnes"



COLLOQUE NATIONAL

► 30 et 31 janvier 2020 ◀

au Centre de Médecine Physique et de Réadaptation Côte d'amour

Thématique : "La Réalité Virtuelle au Service de l'Autonomie des personnes"

Programme du jeudi 30 janvier

8h30 Accueil

9h00 Mot de bienvenue et ouverture de la journée

Mme Laurence Browaeys, directrice de l'Appui à la Transformation et de l'Accompagnement,
ARS des Pays de la Loire

Nicolas Guegnard, directeur du centre Côte d'Amour à Saint Nazaire

Pauline Coignard, présidente de l'association Approche

9h30 Session scientifique

Modérateurs : Evelyne Tanguy, Médecin MPR, Centre Côte d'amour, Saint-Nazaire
et Gilles Kemoun, Professeur de MPR, Paris

9h30 - La Réalité Virtuelle au service de la Rééducation, Evelyne Klinger, Chercheuse associée
à l'équipe HACS, IFRH, EA 4136 Bordeaux

10h00 - Problématiques de perception en Réalité Virtuelle et Réalité Augmentée, Guillaume
Moreau, Professeur des universités, Jean-Marie Normand, Maître de conférence,
Ecole Centrale de Nantes - Laboratoire AAU et INRIA Hybrid

10h30 Pause café / Visite stands exposants

11h00 - Technologies immersives et cognitives pour la conception Centrée Utilisateur :
exemple de la plateforme b<->com.

Guillaume Jégou, Responsable du Laboratoire, Human Factors Technologies

11h30 - Réalité virtuelle et rééducation : les enjeux éthiques,

Olivier Nannipieri, Enseignant-chercheur, Université de Toulon



COLLOQUE NATIONAL

► 30 et 31 janvier 2020 ◀

au Centre de Médecine Physique et de Réadaptation Côte d'Amour

Thématique : "La Réalité Virtuelle au Service de l'Autonomie des personnes"

12h30 Déjeuner sur place / Visite stands exposants

14h00 **Le CMPR Côte d'Amour et ses projets**

Equipe pluridisciplinaire et Dr Evelyne TANGUY

14h30 **Les projets de l'association Approche**

14h30 - Enquête sur les usages des dispositifs innovants en MPR, Nathalie Pichot, LP3C, Pauline Coignard, Médecin MPR, CMRRF Kerpape/Approche

14h45 - Nao : un agent distracteur de la douleur d'un nouveau genre, Charles Fattal, Médecin MPR, CRRF La Chataigneraie, Menucourt et Delphine Raoux, Ingénieure Consultante chez SSI, en collaboration avec le CMRRF Kerpape et l'Institut Saint Pierre

15h00 - Robolink-e : étude de l'acceptabilité et de l'impact psychosocial de l'utilisation d'un robot de télé présence sur le lieu de vie de patients hospitalisés, Marie-Caroline Delebecque, ARC, CMRRF Kerpape /Approche et Pauline Coignard, Médecin MPR, CMRRF Kerpape/Approche

15h10 - Etude d'utilisabilité, de l'usage et de l'impact psycho-social du robot d'assistance à la préhension JACO (Société Kinova) Charles FATTAL Approche, Benjamin MALAFOSSE CEREMH

15h15 Pause / Visite stands exposants

15h30 **Ateliers thématiques sur la Réalité Virtuelle et la Réalité Augmentée**



COLLOQUE NATIONAL

▶ 30 et 31 janvier 2020 ◀

au Centre de Médecine Physique et de Réadaptation Côte d'Amour

Thématique : "La Réalité Virtuelle au Service de l'Autonomie des personnes"

▶▶ Atelier RV1 :

Que peut apporter la réalité augmentée à la rééducation ?

Nadine Vigouroux, IRIT

Guillaume Moreau, PU, Ecole Centrale de Nantes



Atelier RV2 : Réalité virtuelle et rééducation de la locomotion.

Dr Thierry Albert, Médecin MPR, CMPR de Bobigny

Pr Vincent Tiffreau, CHU de Lille

Dr Eric Pantéra, Médecin chef, CMPR Pionsat

▶▶ Atelier RV3 : La Réalité Virtuelle dans la rééducation de la cervicalgie chronique.

Alexandra Roren, Cadre de rééducation, clinicien-chercheur, Hôpital Cochin

IFRH, Equipe ECAMO

Nathan Toledano, KineQuantum



Atelier RV4 : Apports des environnements virtuels dans l'évaluation et la réadaptation cognitive.

Emmanuelle Guillaume, Ergothérapeute, CMRRF de Kerpape

Eric Sorita, Ergothérapeute - MC, IFRH, EA 4136 Bordeaux

▶▶ Atelier RV5 : La télééducation, quelle perspective d'usage ?

Patrice Piette, Pôle Saint-Hélier

Pr Gilles Kemoun, Professeur de MPR, Paris



COLLOQUE NATIONAL

► 30 et 31 janvier 2020 ◀

au Centre de Médecine Physique et de Réadaptation Côte d'Amour

Thématique : "La Réalité Virtuelle au Service de l'Autonomie des personnes"

Programme du vendredi 31 janvier

9h00 Restitution des ateliers

10h00 Visite du centre Côte d'Amour

11h00 Pause café

11h30 Instances

Assemblée Générale

Conseil d'Administration

13h30 Déjeuner sur place

14h30 Ateliers thématiques APPROCHE

16h30 Fin des ateliers et clôture du colloque



COLLOQUE NATIONAL

► 30 et 31 janvier 2020 ◀

au Centre de Médecine Physique et de Réadaptation Côte d'Amour

Thématique : "La Réalité Virtuelle au Service de l'Autonomie des personnes"



Atelier APP1 : Fab-Lab, Impression 3D et Implication du patient

Jean-Paul DEPARTE et Willy ALLEGRE
Ingénieurs au Laboratoire d'électronique
du CMRRF de Kerpape



►► Atelier APP2 : Aides Techniques de Nouvelles Technologies de Compensation du Membre supérieur

Karima AHNACHE, responsable du Pôle Aides Techniques et Innovation de l'AFM Téléthon

Samuel POUPLIN, ergothérapeute, hôpital Raymond Poincaré, Garches

Emmanuelle BETY, association Em'Ma Liberté

Rachel LE BOURHIS, pianiste utilisatrice



Atelier APP3 : Nouvelles technologies et distraction de la douleur : robotique vs. réalité virtuelle

Marie-Noëlle BARTHOLOMEI, Docteur en pharmacie et chef de Projet en Recherche Clinique, hôpital Léon BERARD, Hyères

Charles FATTAL, médecin MPR, CRRF la Chataigneraie, Menucourt



LES PROJETS DE RECHERCHES

Étude de l'acceptabilité et de l'impact psychosocial de l'utilisation d'un robot de télé présence sur le lieu de vie de patients hospitalisés

► Robolink-e ◀

►► **Promoteur** : Association APPROCHE



Partenaires ◀◀

4 centres investigateurs :

- CMPR Côte d'Amour, Saint Nazaire
- CR de Mulhouse
- IUR Clémenceau, Strasbourg
- CMRRF Kerpape, Ploemeur



Laboratoire de Psychologie Cognition, Comportement, Communication (LP3C), Université Rennes 2



Société COVEA



►► **Objectif d'inclusion**

16 patients (4/centre)

16 à 80 membres de l'entourage (1 à 5/centre)

32 membres des équipes pluridisciplinaires (8/centre)

Objectifs de l'étude ◀◀

Évaluer l'acceptabilité a priori et l'acceptation à court et moyen terme : par le patient et l'équipe pluridisciplinaire dans le cadre du lieu d'hospitalisation ; par l'entourage du patient au sein du lieu de vie.

Mesurer les effets de l'usage du dispositif sur la perception que le patient a de son environnement et de son état psycho thymique.

►► **Critères d'évaluation**

Questionnaires développés par le LP3C,

Échelles de mesures validées portant sur la dépression et l'anxiété, le bien être psychologique, la qualité de vie, le niveau de participation sociale.



LES PROJETS DE RECHERCHES

Étude de l'acceptabilité et de l'impact psychosocial de l'utilisation d'un robot de télé présence sur le lieu de vie de patients hospitalisés

► Robolink-e ◀

16/07/2020 :

Réunion de mise en place

- CMPR Côte d'Amour
- CMRRF de Kerpape



CMPR Côte D'Amour



CR Mulhouse

23/07/2020 :

Réunion de mise en place

- CR de Mulhouse
- IUR Clémenceau

24/10/2020 :

Première inclusion au CMPR Côte d'Amour



04/11/2020 :

Première inclusion au CR de Mulhouse



LES PROJETS DE RECHERCHES

► Enquête nationale sur les nouveaux usages thérapeutiques en MPR ◀

Collaboration de Kap Ouest, COMÈTE et APPROCHE, soit 53 centres



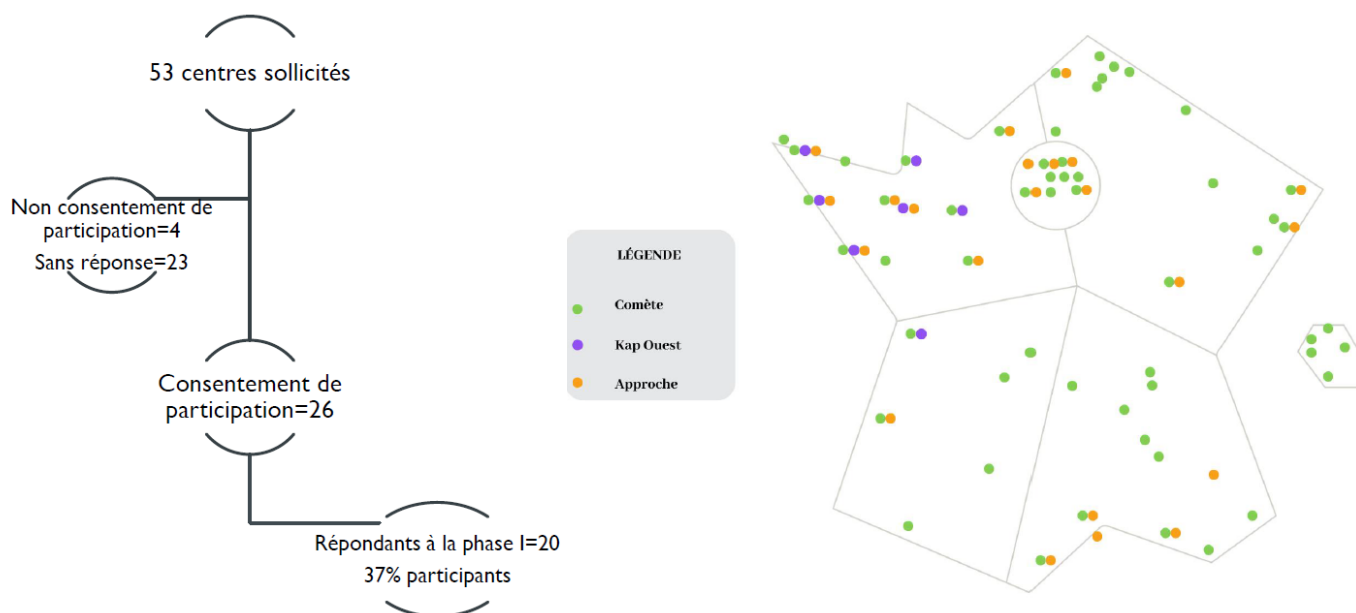
2 questionnaires sont développés :

- 1) à destination des directions médico administratives des centres
- 2) centré sur les usages de l'ensemble des professionnels

Collaboration avec le LPC3 de l'université Rennes 2



Phase 1 :



En cours de traitement des résultats de la phase 2



LES PROJETS DE RECHERCHES

► Communications scientifiques ◀

2018-2020

►► Communications orales

Promises and challenges of interactions between older people and a humanoid robot.

C Fattal, P Coignard. *ISPRM, Paris, 2018*



ROBO-K, robot-assisted gait rehabilitation : a user focused collaborative project.

P Coignard. *ISPRM, Paris, 2018*

Utilisabilité et utilité perçue d'un robot humanoïde par des personnes en situation de fragilité.

C Fattal. *Innovation Robotique & Santé, Rennes, 2018*

Présentation de l'enquête nationale sur les nouveaux usages thérapeutiques en MPR.

N Pichot, P Coignard, C Dossou, MC Delebecque. *17ème Rencontres KAP Ouest, Le Mans, 2019*



Présentation des résultats de la phase 1 de l'enquête nationale sur les nouveaux usages thérapeutiques en MPR.

P Coignard. *Congrès COMETE, CMRRF de Kerape, 2019*

Communication affichée ◀◀

Présentation du projet COMBIVIRTUAL : Influence of visual, auditory and combined cues on virtual spatial navigation in participants with Traumatic Brain.

A Delayre, P Coignard, P Azouvi, C Le Gall, JL Le Guiet, M Maho, G Grandjean, MC Delebecque, E Sorita, PA Joseph, I Bonan, M Cogné. *34ème congrès annuel de la SOFMER, 2019*



►► Publications

ARMEN : SAM, an assistive robotic device dedicated to helping persons with quadriplegia: Usability study.

C Fattal, V Leynaert, I Laffont, A Baillet, M Enjalbert, C Leroux. *International Journal of Social Robotics, 2018*

Perspectives on usability and accessibility of an autonomous humanoid robot living with elderly people.

C Fattal, I Cossin, F Pain, E Haize, C Marissael, S Schmutz, I Ocnareescu.

Disability and Rehabilitation: Assistive Technology, 2020.

Acceptability of innovative robot-assisted gait training by users: a psychosocial intervention framework.

I Bonan, P Coignard, JL Le Guiet, O Bigot, K Denis, F Bidet, A Gautier, J Egault, ML Peuziat, JP Departe, J Cau, P Mottu, N Morisset, N Pichot. *Archives of Physical Medicine and Rehabilitation* (soumis en 2020)

De la dépendance physique à la dépendance technologique : Une prouesse technologique riche de leçons.

C Fattal, C Azevedo-Coste, D Andreu, J Teissier, D Guiraud. In *Corps et Prothèses* Sous la direction de V. Gourinat, P-F Groud et N Jarassé. *Presses Universitaires de Grenoble (PUG), 2020*



LES PROJETS DE RECHERCHES

► Communications scientifiques ◀

Projet COMBIVIRTUAL

Influence of visual, auditory and combined cues on virtual spatial navigation in participants with Traumatic Brain Injury



Arthur Delayre¹; Pauline Coignard, MD²; Philippe Azouvi, MD, PhD^{1,3}; Claire Le Gall⁴; Jean-Luc Le Guet, MD³; Maureen Maho³; Gilles Grandjean³; Marie-Caroline Delebecque³; Eric Sorita, PhD^{5,6}; Pierre-Alain Joseph, MD, PhD^{5,6}; Isabelle Bonan^{8,9}, MD, PhD; Mélanie Cogné, MD, PhD⁸

• Introduction

- Topographical disorientation = a frequent occurrence among TBI patients
- Virtual Reality (VR) environments allow the assessment of large-scale spatial navigation + to test navigational cues
- Some cues have already shown efficacy to improve spatial navigation disorders but, separately taken, none of them has allowed patients to reach healthy controls' navigation performance.
- **Aim of the study CombiVirtual** = to investigate whether combined auditory and visual cues can improve spatial navigation performances in TBI patients

• Methods

- **Population:** 33 TBI (moderate-severe) – 45 planned
- **Task:** Active reproduction of a path seen passively before in VR
- **Main judgment criterion:** Number of trajectory mistakes
- **3 conditions:** without cues; with visual cues; with combined cues (visual and auditory)

• Results

- No improvement of navigation performance in the presence of cues (partial results)

N=33	Mean	Standard deviation	p-value
Without cues			
Number of trajectory mistakes (/6)	0.67	0.15	ns.
Time of navigation (in sec)	102.45	5.55	ns.
With visual cues			
Number of trajectory mistakes (/6)	0.58	0.12	ns.
Time of navigation (in sec)	100.73	5.15	ns.
With combined cues			
Number of trajectory mistakes (/6)	0.61	0.20	ns.
Time of navigation (in sec)	107.45	6.82	ns.

• Discussion

- Partial results : 33 patients included - 45 planned
- Non-immersive VR: lack of presence?
- Heterogeneity of the included population in terms of delay from TCC to inclusion period (17-7052 days), severity of sequelae, age range (21-54 y.o)

¹Rehabilitation Unit, Raymond Poincaré Hospital, AP-HP, Garches; arthur.delayre@aphp.fr; philippe.azouvi@aphp.fr; ²Rehabilitation Unit, Kerpape Rehabilitation Center, Ploemeur; jlleguet@kerpape.mutualite56.fr; pcoignard@kerpape.mutualite56.fr; realite.virtuelle.ergo@kerpape.mutualite56.fr; ggrandjean@kerpape.mutualite56.fr ³EA 4047 HANDIRESP, Versailles-Saint Quentin University, ⁴Rehabilitation Unit, Quimper Hospital; ⁵EA4136, Bordeaux University; eric.sorita@u-bordeaux.fr; pierre-alain.joseph@chu-bordeaux.fr; ⁶Rehabilitation Unit, Bordeaux University Hospital; ⁸Rehabilitation Unit, Rennes University Hospital; isabelle.bonan@chu-rennes.fr; melanie.cogne@chu-rennes.fr; ⁹Empenn Unit, INSERM, INRIA, University of Rennes 1, Rennes.




LES FORMATIONS

Aides Techniques de Nouvelles Technologies


► A destination des ergothérapeutes ◀

►► Contenu


- Dispositifs de financement des aides techniques
- Travaux de recherche et perspectives d'avenir
- Abord de la personne soignée, depuis l'indication d'une compensation jusqu'à sa prescription en intégrant la dimension psychosociale de l'acceptabilité des aides techniques de nouvelles technologies.
- L'aide technique : définition, évolution, apport des techniques électroniques et informatiques

 5 jours consécutifs : du 28 septembre au 2 octobre 2020

 35 heures de formation

 Frais d'inscription : 1 500 €

 L'ANFE et l'IMFB

 Au CMP de Jacques-Arnaud à Bouffémont

►► Intervenants ◀◀

Les professionnels nationaux de centres de MPR :

Ergothérapeutes, Médecins MPR,
Kinésithérapeutes, Ingénieurs,
Assistants Sociaux.

Outils pédagogiques ◀◀

- Informatique : interfaces d'accès, logiciels d'aide à la saisie
- Domotique : les contrôles d'environnement et leurs compatibilités
- Les aides techniques de communication améliorée et alternative
- Les commandes de fauteuils roulants électriques de nouvelle génération et leurs compatibilités
- Les possibilités actuelles de conduite automobile
- La robotique de rééducation et de compensation
- La réalité virtuelle en rééducation



LES FORMATIONS

Communication Alternative Améliorée

► A destination des orthophonistes et ergothérapeutes ◀

►► Contenu

- Dispositifs d'aides à la communication.
- Outils d'aide à la communication les plus adaptés en lien avec les réseaux locaux et en fonction des besoins et des capacités cognitives et motrices des patients concernés.
- Méthodes permettant le travail pluri professionnel et avec l'entourage du patient autour des aides à la communication.
- Ressources informatives pour identifier les coûts et les fournisseurs.



2 jours consécutifs : reportés au 26 et 27 mars 2021



14 heures de formation



Frais d'inscription : 600 €



L'IMFB



Au CMRRF de Kerpape à Ploemeur

►► Intervenants ◀◀

Les professionnels du
CMRRF de Kerpape :

Ergothérapeutes, Médecins,
Ingénieurs, Orthophonistes,
Orthoptistes et Assistantes Sociales.

►► Outils pédagogiques

- Les aides techniques de communication améliorée et alternative
- La possibilité d'expérimenter certains dispositifs



RAPPORT FINANCIER

► Nos moyens matériels et humains ◀

Le CMRRF de Kerpape met à disposition d'APPROCHE un local et des moyens bureautiques.

►► Le bénévolat

APPROCHE s'appuie sur un bénévolat important. La motivation et l'implication des administrateurs et des partenaires sont gages de la compétence professionnelle et scientifique de l'association. Il s'agit d'un bénévolat :

- de compétence : les adhérents participent activement aux réponses aux appels à projets, aux formations et aux activités,
- de gouvernance : les administrateurs sont impliqués dans le pilotage du projet et son développement. Ils sont forces de proposition.

L'association dénombre **110 adhérents en 2020**, tous collèges confondus.

Les salariés ◀◀

Dans le cadre d'un partenariat formalisé par une Convention Pluriannuelle en 2010, la Mutualité Française Finistère Morbihan (MFFM) met à disposition d'APPROCHE - moyennant contrepartie financière - des supports de gestion des ressources humaines et de comptabilité, et des moyens humains.

En 2020, les ressources humaines de la Délégation Nationale de l'association se sont composées de la manière suivante :

- Marie-Caroline DELEBECQUE, Attachée de Recherche Clinique, CDI à 50%
- Sandrine PERRIN, Chargée de mission, CDD à 50% pendant 1 an à partir de décembre 2020



RAPPORT FINANCIER

► Nos moyens financiers ◀

L'équilibre financier de l'association repose sur :

- Le financement du fonctionnement de la délégation nationale assuré par les recettes liées aux cotisations des adhérents, aux formations et au colloque national
- Une logique de financement par projet avec réponse à des appels à projets pour soutenir les actions de recherche

►► **Exercice positif en 2020** avec un excédent dégagé qui permet d'envisager la pérennisation des ressources humaines sur la délégation nationale

Budget prévisionnel 2021 à l'équilibre ◀◀

Arrêté des comptes 2020 et vote du budget prévisionnel 2021
lors du Conseil d'Administration du 11 juin 2021 en visio

Approbation des comptes 2020 et présentation du budget prévisionnel 2021
lors de l'Assemblée Générale du 11 juin 2021 en visio



CALENDRIER

▶ 2020-2021 ◀

▶▶ 2020

- 30-31 janvier : **Colloque national et instances (AG et CA)**
CMPR Côte d'Amour, Saint-Nazaire
- 16 et 23 juillet : **Mise en place de l'étude ROBOLINK-e**
CMPR Côte d'Amour, Saint-Nazaire et CR de Mulhouse
- 28 septembre-2 octobre : **Formation Aides Techniques de Nouvelles Technologies**
CMP Jacques Arnaud, Bouffémont
- 11 septembre : **Conseil d'Administration**
Visio

2021 ◀◀

- 29 janvier : **Rencontres APPROCHE ; ateliers et instances (AG et CA)**
Visio
- 26-27 mars : **Formation Communication Alternative Améliorée**
CMRRF de Kerpape, Ploemeur
- 10-11 juin : **Rencontres APPROCHE : ateliers et instances (AG et CA)**
Visio
- 4-8 octobre : **Formation Aides Techniques de Nouvelles Technologies**
CMPR Côte d'Amour, Saint-Nazaire



ÉVÈNEMENTS

► 2022 ◀

- 27-28 janvier : **Colloque national et instances (AG et CA)**
Centre Bouffard Vercelli, Perpignan



**COLLOQUE
NATIONAL
APPROCHE**

27 et 28 janvier 2022
Centre Bouffard Vercelli, Perpignan

**Autorééducation
et Télérééducation**

- 10-11 mars : **Formation Communication Alternative Améliorée**
CMRRF de Kerpape, Ploemeur
- 30 mars-1er avril : **Formation Réalité Virtuelle et Réalité Augmentée appliquées à la rééducation**
CMRRF de Kerpape, Ploemeur
- 10-14 octobre : **Formation Aides Techniques de Nouvelles Technologies**
CMPR de Bobigny
- 5-9 décembre : **Formation Aides Techniques de Nouvelles Technologies**
CMP Jacques Arnaud, Bouffémont



CONTACT



Siège de l'association :

CMRRF de KERPAPÉ
BP 78
56 275 PLOEMEUR Cédex

+33 (0)2 97 82 61 74

approche@mutualite29-56.fr

www.approche-asso.com

[https://www.facebook.com/association
approche/](https://www.facebook.com/association.approche/)

